

# Ruokolahti TuuliJellona tuulivoimapuiston muinaisjäännösinventointi 2015



Timo Jussila  
Teemu Tiainen



Tilaaaja: TuuliSaimaa Oy

## Sisältö

<b>Perustiedot</b> .....	<b>2</b>
<b>Yleiskartta</b> .....	<b>3</b>
<b>Inventointi</b> .....	<b>4</b>
<b>Suojelukohteet</b> .....	<b>7</b>
1 RUOKOLAHTI PIENI-HAUKKALAMPI.....	7
2 RUOKOLAHTI RUOKOLAHTI-PUUMALA TIE.....	8
3 RUOKOLAHTI SÄYNTÄTJÄRVENMÄKI .....	11

*Kansikuva:* Pieni-Haukkalampi, pohjoiseen. Lammen itärannalle tehdään huoltotie.

## Perustiedot

*Alue:* Ruokolahden TuuliJellona tuulivoimapuiston alue. Alue sijaitsee Ruokolahden keskustasta luoteeseen, Ruokolahden ja Puumalan rajan kaakkoispuolella, Ruokolahti-Puumala –tien molemmin puolin, Käyhkään ja Hauklapin luoteispuolella, Käköveden pohjoispuolella.

*Tarkoitus:* Selvittää onko tuulipuiston alueella kiinteitä muinaisjännöksiä. Maastotarkastuksen pääpaino oli voimalapaikoilla ja niiden liepeillä sekä uusien huoltotielinjojen alueilla.

*Työaika:* Maastotyö elokuun alussa v. 2015

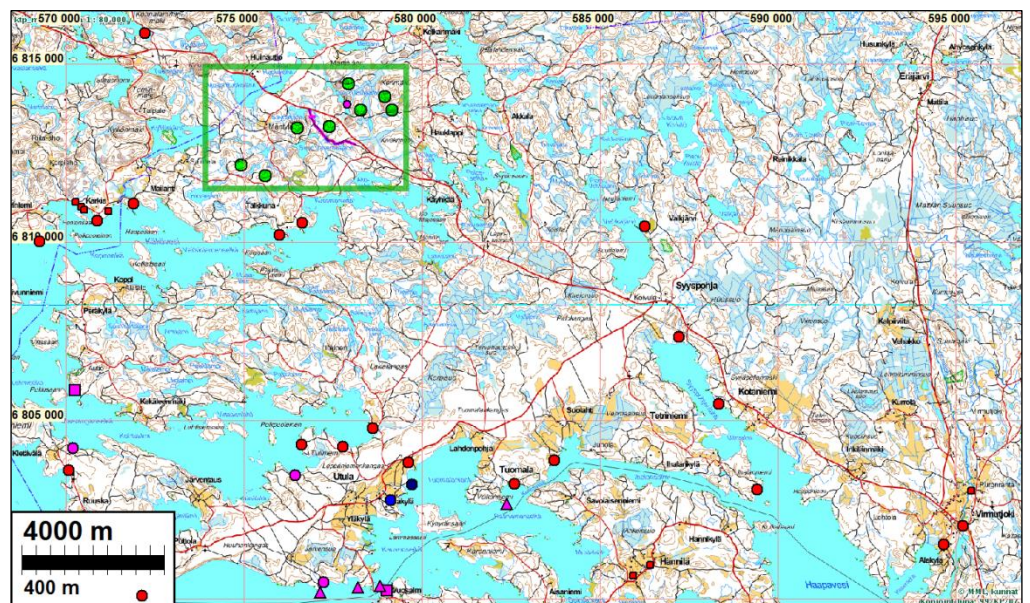
*Kustantaja:* TuuliSaimaa Oy

*Tekijät:* Mikroliitti Oy, Timo Jussila ja Teemu Tiainen

*Aiemmat tutkimukset:* alueella ei ole tehty aiemmin muinaisjännösinventointia., mutta lähialueella, Käköveden rannoilla: Lavento & al, 2001, Ruokolahti osa-alueinventointi.

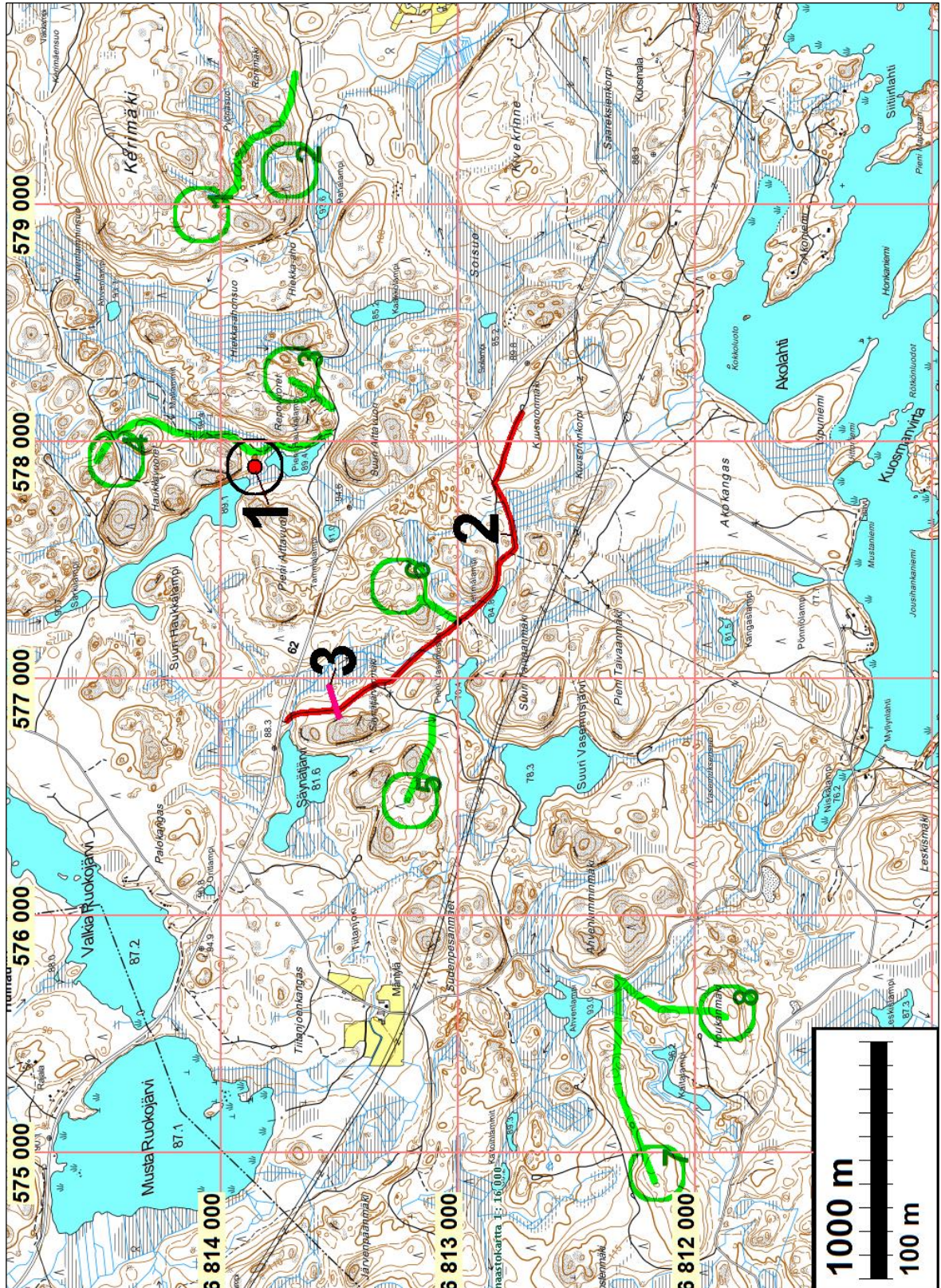
*Tulokset:* Tutkimusalueelta ei tunnettu ennestään muinaisjännöksiä. Alueen keskiosan poikki kulkee vanha (Viipuri) Ruokolahti – Puumala (Mikkeli/Savonlinna) maantie joka on n. 2 km matkalla maantienä käytöstä poistunut ja metsätienä. Kyseinen tielinjaus on muinaisjännös. Em. tien varrella on Salpalinjan panssarieste, joka on suojelukohde. Pieni-Haukkalammen pohjoispuolella havaittiin mahdollinen hiihauta joka on alustavasti muinaisjännös. Voimalapaikoilla ja niiden uusien huoltotietien kohdilla ja liepeillä ei ole muinaisjännöksiä. Em. vanha tielinja on osin voimaloiden huoltotietä.

Tuulivoimapuisto sijaitsee vihreän suorakaiteen sisällä, jossa voimalapaikat vihrein palloin. Seudun muinaisjännökset eri symbolein.

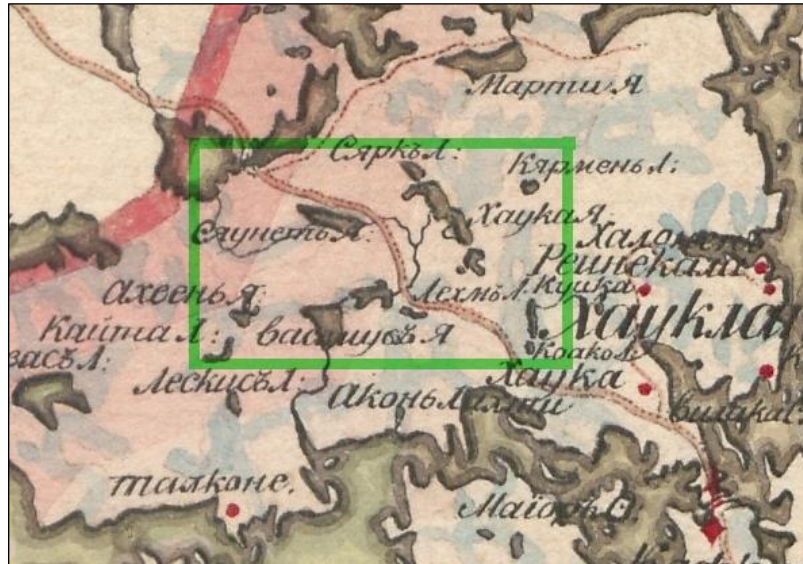


**Selityksiä:** Koordinaatit ja kartat ovat ETRS-TM35FIN koordinaatistossa (Euref), ellei toisin mainita. Karttapohjat ovat Maanmittauslaitoksen maastotietokannasta kesällä 2015. Valokuvia ei ole talletettu mihinkään viralliseen arkistoon eikä niillä ole mitään kokoelmatunnusta. Valokuvat ovat digitaalisia. Valokuvat ovat tallessa Mikroliitti Oy:n serverillä. Kuvaajat: tekijät

## Yleiskartta



Voimalapaikat vihreällä ympyrällä ja suunnitellut uudet huoltotielinjat vihrein viivoin. Muinaisjäänökset punaisella sekä raportin kohdenumeroin.



Ote Steinheilin Viipurin läänin kartasta v. 1805. Tuulivoimapuiston sijainti osoitettu päälle piirretyllä vihreällä suorakaiteella.

### Inventointi

TuuliSaimaa Oy suunnittelee 8 voimalan tuulivoimapuistoa Ruokolahden luoteisosaan, lähelle Puumalan rajaa. TuuliSaimaa Oy tilasi tuulivoimapuiston alueen muinaisjäännösinventoinnin Mikroliitti Oy:ltä. Inventoinnin maastotyö tehtiin yhden pitkän päivän aikana elokuun alussa v. 2015, työn kannalta erinomaisissa olosuhteissa.

Alue sijaitsee Käköveden ja Ruokolahden-Puumalan rajan välisellä alueella, Ruokolahden ja Puumalan välisen kantatien molemmiin puolin. Alueen lounaispää sijaitsee Kaitalammen tasalla ja kaakkoispää Suuri-Haukkalammen länsipuolella sijaitsevan Kerimäen tasalla. Lähin suunniteltu voimalapaikka sijaitsee n. 900 m etäisyydellä Saimaan Käkövedestä, muut voimalapaikat sijaitsevat reilusti yli kilometrin etäisyydellä. Alue sijoittuu n. 80 – 140 m väliselle korkeustasolle. Kaikki voimalapaikat sijoittuvat yli 100 m korkeustasolle. Alue on topografialtaan jyrkkäpiirteistä: korkeita kalliomäkiä ja niiden välisiä laaksoja, joissa jokunen pieni järvi ja lampi. Maaperä on avokallio ja hiekkamoreeni, paikoin lähes kivetön hiekkamoreeni, sekä usein kalliolaaksoissa turve.

Muinainen Saimaa on ulottunut alueella n. 82 m korkeustasolle (1/2 m tarkkuudella) noin 4000 eKr. Sen jälkeen vesi Saimaassa on ollut hitaasti laskeva. Muita meri- tai järvivaiheita ei alueelle ole viime jääkauden jälkeen ulottunut. Rantasidonnoisia, pyyntikulttuurin muinaisjäännöksiä voi alueelta löytää n. 79-82,5 m korkeustasojen väliltä. Muinaisen Suur-Saimaan tuntumaan tuulipuiston alue ulottuu hyvin pieneltä osin, ainoastaan Suuri-Vasemusjärven (z 78,3 m) pohjoiskoillispuolella, jossa huoltotielinjat viistävät pienellä matkalla muinaisen Saimaan korkeimman rannan tasoa. Alue on siksi etäällä Saimaasta että seillä ei ole odotettavissa löydettäväksi lapinraunioita röykkiöitä, jotka sijoittuvat usein korkeille rantakallioille. Alue on maastoltaan epätyypillinen rautakautisille muinaisjäännöksille ja ylipäätään maanviljelykulttuurin muinaisjäännöksille muutoin kuin mahdollisille kaskikulttuurin ilmentymille eli kaksiraunioille. Niitä ei kuitenkaan alueella havaittu.

Ennen inventointia tarkastettiin vanhan asutuksen sijoittumista 1700-l lopun yleiskartoilta (Steinheil 1805 Viipurin läänin kartta, Sprengtportenin Savon kartasto 1700-l lopulta) ja v. 1852 pitäjänkartalta. Alueella ei tiedetä olleen koskaan vakituista asutusta, kuten ei ole nykyäänkään. Lähimmät vanhat talot 1700-l lopun ja 1800-l kartoissa ovat Hauklapissa olevat kaksi Kuikan taloa yli kilometrin etäisyydellä itäisimmistä voimalapaikoista. Alueella ei tiedetä sijaitsevan van-

hoja, merkittäviä rajoja. Ruotsin ja Venäjän raja 1743-1809 on sijainnut hieman pohjoisempaan ja tämä alue on ollut tuolloin Venäjää. Alueen halki on kulkenut vanha maantie Lappeenrannasta Ruokolahden ja Puumalan kautta Mikkeliin ja Savonlinnaan. Se on tuulivoimapuiston kohdalla osin käytöstä poistuneena metsätienä ja siten muinaisjäänös (raportin kohde 2). Alueella ei tiedetty olevan vanhoja varustuksia mutta inventoinnissa havaittiin vanhan tielinjan poikki kulkeva Salpalinjan panssariestekivikko (raportin kohde 3). Kaiken kaikkiaan alueen muinaisjäänöspotentiaali on oletusarvoisesti varsin vähäinen lukuun ottamatta vanhaa tietä ja siihen mahdollisesti liittyviä jäännöksiä.

Alueelta ei ollut saatavissa laserkeilausaineistoa. Kaikki voimalapaikat lähiympäristöineen, sekä suunnitellut uudet ja parannettavat vanhat tielinjat liepeineen tarkastettiin maastossa silmänvaraisesti täysin kattavasti. Maastoa tarkkailtiin paikoin myös laajemmin, pyrkien havaitsemaan alueelle mahdollisille muinaisjäänöksille sopivia maastoja, erityisesti maastoja, missä tiet kulkevat lampien ja purojen rantojen tuntumassa.

## Tulos

Alueella havaittiin yksi kuoppajäänös joka ilmeisesti on hiilimiilun jäännös (raportin kohde 1). Kyseinen miilunjäänös sijaitsee suunnitellusta huoltotiestä 60 m länteen. Sen ja huoltotien välissä on kalliota ja suppa, joten huoltotie ei uhkaa tätä kohdetta. Vanha, muinaisjäänökseksi todettu tielinja (raportin kohde 2) on osin tulevaa huoltotietä. Sen mahdollinen leventäminen tai parantaminen edellyttää neuvottelua Museoviraston kanssa. Em. tien poikki kulkee Salpalinjan panssariestekivikko. Sen kohdalla tie on melko leveä ja panssarieste ei aivan tien laitaan ulotu, joten tien pieni levennys tai parannus ei estettä vahingoita.

Uusilla huoltotielinjauksilla ja niiden lähistöllä sekä turbiinipaikoilla ja niiden ympäristössä ei ole muinaisjäänöksiä.

6.7.2015

Timo Jussila



Voimalapaikan 1 maastoa



Voimalapaikan 2 maastoa



Voimalapaikan 3 maastoa



Voimalapaikan 4 maastoa



Voimalapaikan 5 maastoa



Voimalapaikan 6 maastoa



Voimalapaikan 7 maastoa



Voimalapaikan 7 maastoa

## Suojelukohteet

Kohteet 1 ja 2 ovat muinaismuistolaine mukaisia kiinteitä muinaisjäänköksiä. Kohde 3, panssarieste, on suojeltava sotahistoriallinen kohde (muu kulttuuriperintökohde).

### 1 RUOKOLAHTI PIENI-HAUKKALAMPI

Mjtunnus:

Rauh.lk: 2

Ajoitus: historiallinen

Laji: valmistus: hiilihauta

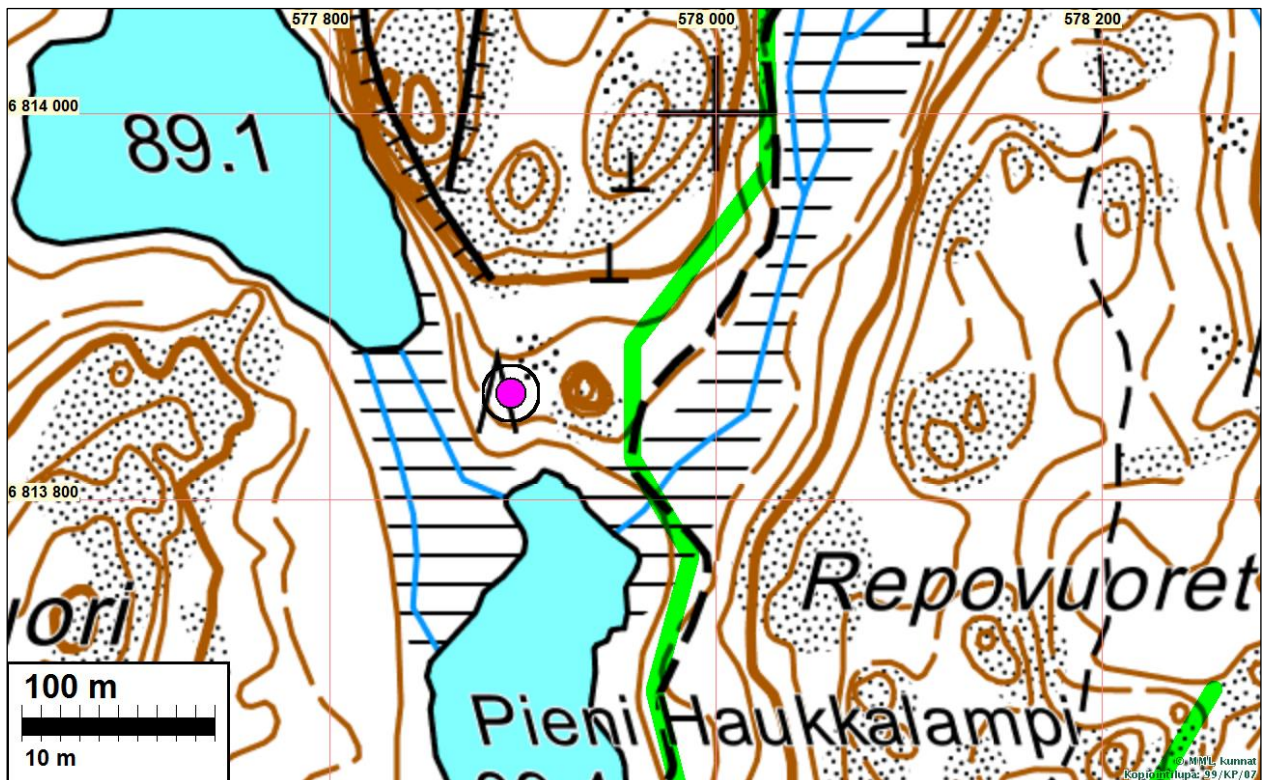
Koordin: N: 6813 855 E: 577 894

P: 6816 713 I: 3578 096

Tutkijat: Jussila & Tiainen 2015 inventointi

Sijainti: Paikka sijaitsee Ruokolahden kirkosta 27,0 km luoteeseen.

Huomiot: Pieni-Haukkalammen pohjoispuolella, sen ja Suuren-Haukkalammen välisen suon länsipuolella on suon laidalla, törmän päällä kuopanne, kooltaan 1 x 1,5 m. Kuopassa on turpeen alla n 1 cm paksu hiili- ja nokikerros. Kuopassa ei ole podsolia. Kuoppa lienee pienen hiilihaudan jäännös.



Hiilihauta sinipunaisella pallolla. Suunniteltu huoltotie vihreällä.



Mahdollinen hiilihaudan jäännös.

## **2 RUOKOLAHTI RUOKOLAHTI-PUUMALA TIE**

Mjtunnus:

Rauh.lk: 2

Ajoitus: historiallinen

Laji: kulku: maaväylä

Koordin: N: 6812 827 E: 577 473  
P: 6815 685 I: 3577 674

Tutkijat: Jussila & Tiainen 2015 inventointi

Sijainti: Paikka sijaitsee Ruokolahden kirkosta 26,7 km luoteeseen.

Huomiot: Ruokolahdelta Puumalaan kulkeva vanha (1700-luvun kartoilla, mahdollisesti tie on peräisin 1500-l lopulta 1600-luvulta) tie on n. 2 km matkalla maantienä käytöstä poistettuna ja metsätienä alkaen Puumalan rajasta 1,4 km kaakkoon, Säyntätjärven itäpäästä ja siitä etelä-kaakkoon, Akonlahden pohjoispuolella olevan Kuusaronmäen tasalle.

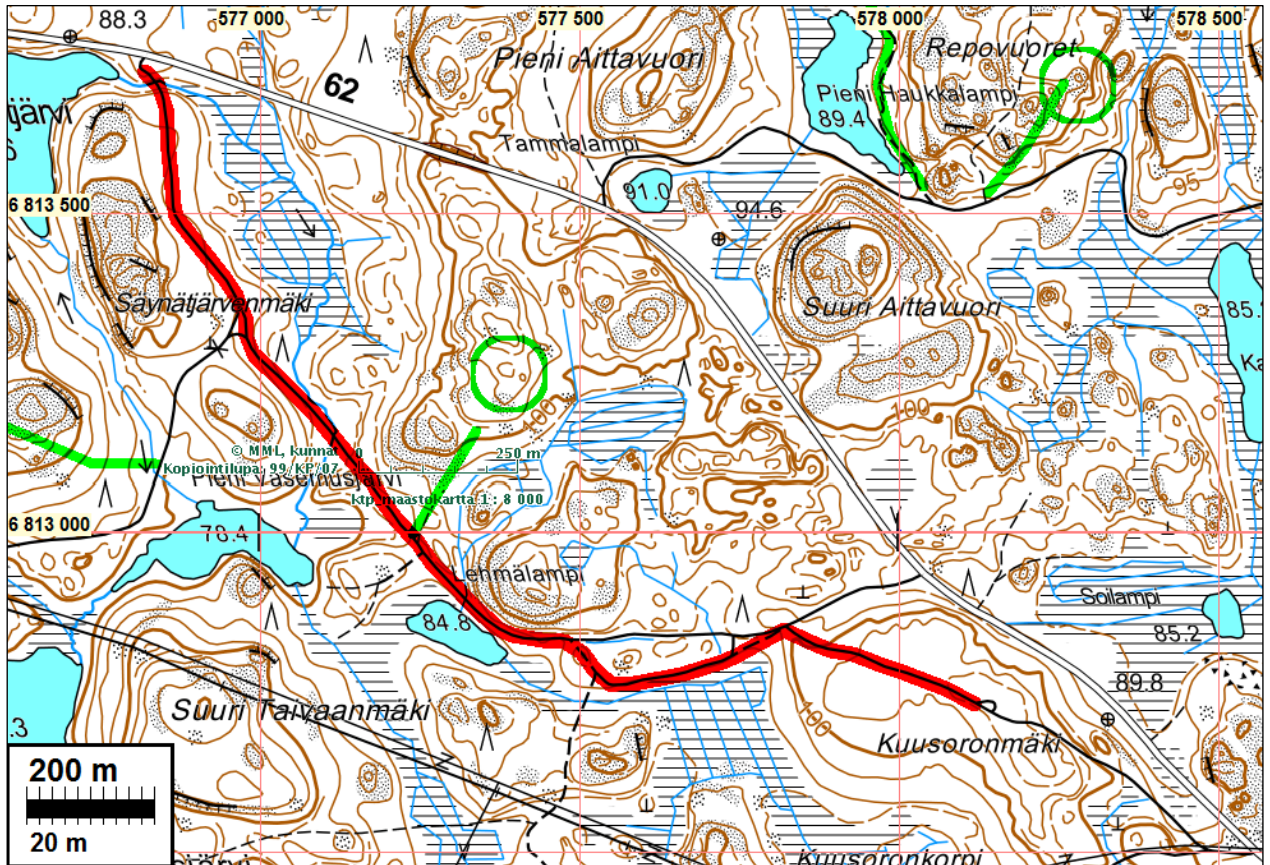
Kyseinen tie, vanha Kantatie 62, on poistunut "maantienä" käytöstä 1960 luvun alussa, jolloin kantatie 62 uudistettiin ja em. välillä rakennettiin uudestaan toiselle linjaukselle, entisen koillispuolelle. Vanha, nyt metsätienä oleva tielinja on yhtä pientä poikkeusta lukuun ottamatta metsätienä, pieneltä osalta polkuna (Lehmi-lammen itäpuolella). Metsätie ja polkuosuus noudattavat yhtä poikkeusta lukuun ottamatta vuoden 1852 pitäjänkartalle piirrettyä linjausta ja pääpiirteittäin v. 1804 (Steinheil) yleiskartan linjausta sekä 1700-luvun lopun ns. Sprengtportenin Savon kartastoon piirretty tien linjausta. Kyseistä tietä pitkin on venäjän armeija marssinut Puumalaan (jossa taisteluita ja myöhemmin edelleen Mikkeliin) Kustaan sodan alussa v. 1790, jolloin tien alue oli Venäjän puolella rajaa. Tie oli merkittävä huolto-tie myös Suomen sodan aikana 1808-9.

Yhdessä kohdin v. 1852 kartan tielinja poikkeaa nykyisestä metsätiestä: vanhassa kartassa on Pieni-Vasemusjärven pohjoispuolella mutka itään ja tielinja olisi ylittä-

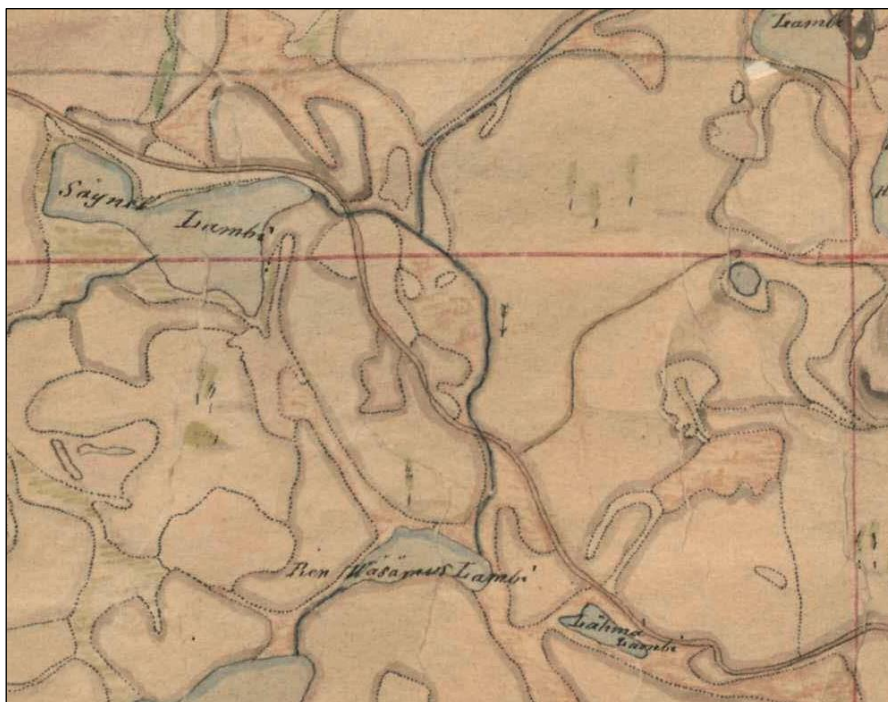


nyt puron n. 70-80 m ennen nykyisen tielinjan puron ylittävää siltaa ja kiertänyt kauempaa puron itäpuolitse ja palannut nykyiselle linjalle Lehmilammen keskikohdan tasalla. Maastossa ei kuitenkaan silmänvaraisessa tarkastelussa havaittu jälkiä kyseisestä mutkasta, joka olisi myöhemmin oikaistu nykyiselle linjalle.

Kyseinen metsätienä nyt oleva vanha tie on Museoviraston ohjeistuksen mukaan kiinteä muinaisjäänös. Muinaisjäänöksenä on sekä tien pohja että tien linjaus.



Vanha Ruokolahti-Puumalatie joka metsätienä merkitty punaisella (jatkuu edelleen kaakkoon).



Ote Ruokolahden pitäjänkartasta v. 1852. Vasemmalla ylhäällä Säynätjärvi ja alhaalla oikealla Lehmälampi



Pieni-Vasemuslammesta Säynätjärveen johtavan puron yli tehty silta. Siinä on betonikansi ja arkut isoista lohkokivistä. Tyyli viittaa 1900-luvulla rakennettuun siltaan.



Vanhaa tietä, silta kuvan keskellä (pohjoiseen). On mahdollista että tämä suora ja silta on tehty myöhemmin, ehkä 1900-luvulla ja alunperin tie olisi ylittänyt puron hieman pohjoisempana.



Vanha tie on pengerretty kapean laakson poikki Lehmälammen pohjoispuolella (Pohjoiseen). Pitäjänkartan 1852 mukaan ti oli kulkenut tällä kohden idempänä. Silmänvaraisessa tarkastelussa siitä ei kuitenkaan saatu mitään havaintoa.

### **3 RUOKOLAHTI SÄYNTÄTJÄRVENMÄKI**

Mjtunnus:

Rauh.lk: 2

Ajoitus: historiallinen

Laji: varustus: Salpalinja psv este

Koordin: N: 6813 515 E: 576 889  
P: 6816 373 I: 3577 090

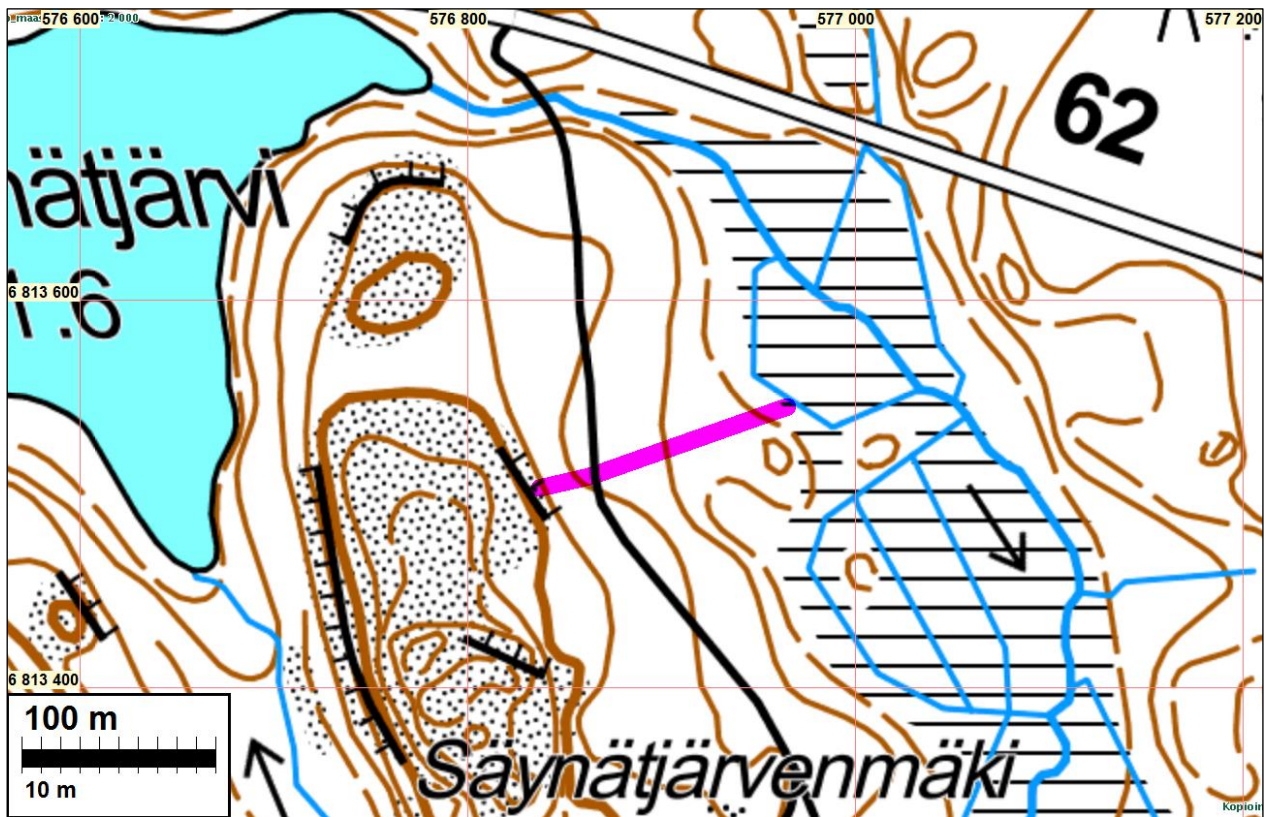
Tutkijat: Jussila & Tiainen 2015 inventointi

Sijainti: Paikka sijaitsee Ruokolahden kirkosta 27,6 km luoteeseen.

Huomiot: Vanhan Puumala-Ruokolahti tien poikki kulkee kivistä tehty panssarieste, Kivet kolmessa rivissä. Este alkaa tien länsipuolelta, Säynätjärvenmäen kallioisesta kuppeesta, kulkee tien poikki länteen alas suon laitaan. Tien länsipuolella estettä on 30 m matkalla kallion reunaan ja itäpuolella 108 m. Kaikkiaan este on 138 m pitkä. Siihen ei liity taisteluhautoja tai muita varustuksia.



Psv este tien länsipuolella, kohdalla missä pusikko. Etelään.



Psv-este merkitty sinipunaisella.



Psv-este tien länsipuolella.  
Yllä pohjoiseen, alla etelään.





Psv-este tien itäpuolella, itä-kaakkoon.

---